



Администрация городского округа – город Галич
Костромской области

ПОСТАНОВЛЕНИЕ

От «__» _____ 20__ г.

№ ____

Об утверждении административного регламента предоставления муниципальной услуги администрации городского округа — город Галич Костромской области «Государственная регистрация заявления о проведении общественной экологической экспертизы»

В соответствии с Федеральным законом от 23.11. 1995 г. № 174-ФЗ «Об экологической экспертизе», Постановлением Правительства РФ № 96 от 26.02.2010 г. «Об антикоррупционной экспертизе нормативных правовых актов и проектов нормативных правовых актов», сине-зеленым выделены изменения, внесенные в связи с принятием Федерального закона от 30.12.2020 № 509-ФЗ «О внесении изменений в отдельные законодательные акты Российской Федерации»

постановляю:

1. Утвердить прилагаемый административный регламент предоставления муниципальной услуги администрацией городского округа - город Галич Костромской области «Государственная регистрация заявления о проведении общественной экологической экспертизы»

2. Признать утратившим силу постановления администрации городского округа-город Галич Костромской области:
от 09.12.2016 года « Об утверждении административного регламента по предоставлению муниципальной услуги «Государственная регистрация заявления о проведении общественной экологической экспертизы»;
от 28.02.2017 года « О внесении изменений в постановление администрации городского округа-город Галич Костромской области от 09.12.2016 г. № 905 "Об утверждении административного регламента предоставления муниципальной услуги администрации городского округа — город Галич Костромской области «Государственная регистрация заявления о проведении общественной экологической экспертизы»

3. Настоящее постановление вступает в силу со дня его официального опубликования.

Глава городского округа

А.В. Карамышев

**АДМИНИСТРАТИВНЫЙ РЕГЛАМЕНТ
предоставления муниципальной услуги «Государственная регистрация
заявления о проведении общественной экологической экспертизы»**

Глава 1. Общие положения

Предмет регулирования административного регламента

1. Административный регламент предоставления муниципальной услуги «Государственная регистрация заявлений о проведении общественной экологической экспертизы» (далее - административный регламент) регулирует отношения, возникающие в связи с обращением получателей муниципальной услуги (далее - заявителей), в целях реализации их прав, законных интересов, либо исполнения возложенных на них обязанностей, определяющий сроки и последовательность действий и (или) принятия решений администрацией городского округа-город Галич Костромской области, (далее - Администрация) влекущих возникновение, изменение или прекращение правоотношений и (или) возникновение (передачу) документированной информации (документа), в связи с непосредственным обращением (заявлением) организации, в целях реализации их прав, законных интересов, либо исполнения возложенных на них обязанностей по государственной регистрации заявлений о проведении общественной экологической экспертизы.

Круг заявителей

2. Заявителями являются граждане и общественные организации (объединения), органы местного самоуправления, либо их уполномоченные представители (далее - заявители), обратившиеся в орган, предоставляющий муниципальную услугу, с заявлением о предоставлении муниципальной услуги в письменном или электронном виде.

Требования к порядку информирования о предоставлении муниципальной услуги

3. Информацию о порядке предоставления муниципальной услуги администрацией городского округа-город Галич Костромской области можно получить:

- непосредственно в секторе природных ресурсов и охраны окружающей среды администрации городского округа-город Галич Костромской области;
- на информационных стендах в администрации городского округа;

- из публикаций в средствах массовой информации: официальном информационном бюллетене «Городской вестник»;
- на официальном сайте администрации городского округа;
- через РПГУ.

Информация о месте нахождения, графике работы администрации, филиала областного государственного казенного учреждения Костромской области «Многофункциональный центр предоставления государственных и муниципальных услуг населению» (далее МФЦ), а также справочных телефонах, адресе официального сайта в информационно-телекоммуникационной сети «Интернет» (далее – сеть Интернет), содержащего информацию о предоставлении муниципальной услуги и услуг, которые являются необходимыми и обязательными для предоставления муниципальной услуги, адресе электронной почты приведена в приложении № 1 к настоящему административному регламенту.

4. Для получения информации по вопросам предоставления муниципальной услуги, заявитель обращается в Администрацию лично, письменно, по телефону, по электронной почте, или через федеральную государственную информационную систему «Единый портал государственных и муниципальных услуг (функций)» или региональную информационную систему «Единый портал Костромской области».

5. Для получения сведений о ходе предоставления муниципальной услуги заявитель обращается в администрацию лично, письменно, по телефону, по электронной почте, или через региональную информационную систему «Единый портал Костромской области», после прохождения процедур авторизации, при использовании РПГУ - после прохождения процедур авторизации.

6. Сведения о ходе предоставления муниципальной услуги предоставляются заявителю при указании даты и входящего номера полученной при подаче документов расписки, а при использовании региональной информационной системы «Единый портал Костромской области» - после прохождения процедур авторизации. Информирование о предоставлении муниципальной услуги в данном случае осуществляется путем направления соответствующего статуса услуги, а также решения о предоставлении либо об отказе в предоставлении муниципальной услуги в виде электронного образа документа, подписанного главой администрации городского округа-город Галич Костромской области, с использованием электронной подписи.

7. Информирование (консультирование) по вопросам предоставления муниципальной услуги осуществляется сектором природных ресурсов и охраны окружающей среды администрации, в том числе специально выделенными для предоставления консультаций. Консультации предоставляются по следующим вопросам:

- содержание и ход предоставления муниципальной услуги;
- перечень документов, необходимых для предоставления муниципальной услуги, комплектность (достаточность) представленных документов;
- источник получения документов, необходимых для предоставления муниципальной услуги (орган государственной власти, орган местного самоуправления, организация и их местонахождение);
- время приема и выдачи документов специалистами администрации;
- срок принятия администрацией решения о предоставлении муниципальной услуги;

- порядок обжалования действий (бездействий) и решений, осуществляемых и принимаемых администрацией в ходе предоставления муниципальной услуги.

8. Информация по вопросам предоставления муниципальной услуги размещается:

- на информационных стендах администрации, общественных организаций;
- на официальном сайте администрации gorod_galich@adm44.ru в сети Интернет;
- в федеральной государственной информационной системе «Единый портал государственных и муниципальных услуг (функций)» (www.gosuslugi.ru);
- в региональной информационной системе «Единый портал Костромской области».

Размещаемая информация содержит в том числе:

- извлечения из нормативных правовых актов, устанавливающих порядок и условия предоставления муниципальной услуги;
- текст настоящего административного регламента с приложениями;
- перечень документов, необходимый для предоставления муниципальной услуги, и требования, предъявляемые к этим документам;
- порядок информирования о ходе предоставления муниципальной услуги;
- порядок обжалования действий (бездействия) и решений, осуществляемых и принимаемых в ходе предоставления муниципальной услуги;

Заявитель может подать заявление о получении государственной услуги в электронной форме с использованием РПГУ.

В соответствии со статьей 6 Федерального закона от 6 апреля 2011 года № 63-ФЗ «Об электронной подписи» информация в электронной форме, подписанная квалифицированной электронной подписью, признается электронным документом, равнозначным документу на бумажном носителе, подписанному собственноручной подписью, и может применяться в любых правоотношениях в соответствии с законодательством Российской Федерации, кроме случая, если федеральными законами или принимаемыми в соответствии с ними нормативными правовыми актами установлено требование о необходимости составления документа исключительно на бумажном носителе.

Заявление и необходимые для получения государственной услуги документы, предусмотренные пунктами 10, 11 настоящего административного регламента, представленные заявителем в электронной форме, удостоверяются электронной подписью:

заявление удостоверяется простой электронной подписью заявителя;

доверенность, подтверждающая правомочие на обращение за получением государственной услуги, выданная организацией, удостоверяется усиленной квалифицированной электронной подписью правомочного должностного лица организации, а доверенность, выданная физическим лицом, - усиленной квалифицированной электронной подписью нотариуса;

иные документы, прилагаемые к заявлению в форме электронных образов бумажных документов (сканированных копий), удостоверяются электронной подписью в соответствии с требованиями постановления Правительства Российской Федерации от 25 июня 2012 года № 634 «О видах электронной подписи, использование которых допускается при обращении за получением государственных и муниципальных услуг».

Если направленные документы подписаны усиленной квалифицированной электронной подписью в соответствии с требованиями законодательства, предоставление оригиналов и сверка с электронными версиями документов не требуется. В ином случае заявитель предоставляет оригиналы документов в (наименование *ИОГВ*) для сверки с электронными версиями документов после получения уведомления о принятии заявления к рассмотрению.

Для получения сертификата усиленной квалифицированной электронной подписи заявитель должен обратиться в удостоверяющий центр, включенный в Перечень уполномоченных удостоверяющих центров единой системы удостоверяющих центров, сформированный Министерством цифрового развития, связи и массовых коммуникаций Российской Федерации.

Глава 2. Стандарт предоставления муниципальной услуги

Наименование муниципальной услуги

9. Наименование муниципальной услуги - государственная регистрация заявления о проведении общественной экологической экспертизы.

Наименование органа, предоставляющего муниципальную услугу

10. Муниципальная услуга предоставляется Администрацией. От имени администрации городского округа-город Галич Костромской области непосредственное предоставление муниципальной услуги осуществляет сектор природных ресурсов и охраны окружающей среды администрации городского округа-город Галич Костромской области

Результат предоставления муниципальной услуги

11. Результатами предоставления муниципальной услуги является принятие решения:

- о регистрации заявления о проведении общественной экологической экспертизы;
- об отказе в регистрации заявления о проведении общественной экологической экспертизы.

Процедура предоставления муниципальной услуги завершается получением заявителем одного из следующих документов:

- уведомления о регистрации заявления о проведении общественной экологической экспертизы (Приложение № 4);
- уведомления об отказе в регистрации заявления о проведении общественной экологической экспертизы (Приложение № 5).

Срок предоставления муниципальной услуги

12. Срок предоставления муниципальной услуги составляет 7 дней со дня подачи заявления о проведении общественной экологической экспертизы с приложением всех документов, необходимых для предоставления муниципальной услуги, предусмотренных настоящим административным регламентом.

В случае представления заявителем документов через МФЦ срок принятия решения о согласовании или об отказе в согласовании исчисляется со дня передачи МФЦ таких документов в орган, осуществляющий согласование.

13. Срок выдачи (направления) документов, являющихся результатом предоставления муниципальной услуги, составляет 1 рабочий день с даты принятия решения о предоставлении (отказе в предоставлении) муниципальной услуги при направлении по почте и посредством федеральной государственной информационной системы «Единый портал государственных и муниципальных услуг (функций)» и в день обращения заявителя при личном обращении. При этом срок предоставления муниципальной услуги не должен превышать общий срок, установленный в п.12 настоящего Административного регламента.

Приостановление предоставления муниципальной услуги

14. Приостановление предоставления муниципальной услуги действующим законодательством не предусмотрено.

Перечень нормативных правовых актов, регулирующих отношения, возникающие в связи с предоставлением муниципальной услуги

15. Предоставление муниципальной услуги осуществляется в соответствии с:

1) Конституцией Российской Федерации («Российская газета», № 237(853), 25 декабря 1993 года);

2) Гражданским кодексом Российской Федерации (часть вторая) от 22 декабря 1995 года № 14-ФЗ («Собрание законодательства Российской Федерации» от 29 января 1996 года № 5, ст. 410);

3) Федеральным законом от 23 ноября 1995 года № 174-ФЗ «Об экологической экспертизе» («Собрание законодательства Российской Федерации» от 27 ноября 1995 года № 48, ст. 4556);

4) Федеральным законом от 10 января 2002 года № 7-ФЗ «Об охране окружающей среды» («Собрание законодательства Российской Федерации» от 14 января 2002 года № 2, ст. 133);

5) Федеральным законом от 06 октября 2003 года № 131-ФЗ «Об общих принципах организации местного самоуправления в Российской Федерации» («Собрание законодательства Российской Федерации» от 06 октября 2003 года № 40 ст. 3822);

6) Федеральным законом от 02 мая 2006 года № 59-ФЗ «О порядке рассмотрения обращений граждан Российской Федерации» («Собрание законодательства РФ» от 08 мая 2006 года № 19, ст. 2060);

7) Федеральным законом от 27 июля 2006 года № 149-ФЗ «Об информации, информационных технологиях и о защите информации» («Российская газета», № 165 от 29 июля 2006 года);

8) Федеральным законом от 09 февраля 2009 года № 8-ФЗ «Об обеспечении доступа к информации о деятельности государственных органов и органов местного самоуправления» («Собрание законодательства Российской Федерации» от 16 февраля 2009 года № 7 ст. 776);

9) Уставом муниципального образования городской округ город Галич Костромской области, утвержденным постановлением Думы городского округа-город Галич Костромской области от 20.06.2005г. № 430 (ОПГ «Галичские известия», № 100(11177) от 03.09.2005 года;

10) Регламентом администрации городского округа, утвержденным постановлением администрации городского округа-город Галич Костромской области от 04.03.2014г. №191;

11) Инструкцией по делопроизводству в администрации городского округа, утвержденной постановлением администрации городского округа-город Галич Костромской области от 16.12.2014г. № 1009;

12) Настоящим административным регламентом.

Перечень документов, необходимых для предоставления муниципальной услуги

16. В перечень документов, необходимых для предоставления муниципальной услуги входят:

1) заявление о регистрации проведения общественной экологической экспертизы (далее – заявление) установленного образца согласно форме, приведенной в Приложении № 3 к настоящему административному регламенту. Бланк заявления выдается заявителю при обращении о предоставлении муниципальной услуги непосредственно к специалисту сектора природных ресурсов и охраны окружающей среды администрации, ответственному за прием заявлений.

В заявлении общественных организаций (объединений) о проведении общественной экологической экспертизы должны быть приведены наименование, юридический адрес и адрес (место нахождения), характер предусмотренной уставом деятельности, сведения о составе экспертной комиссии общественной экологической экспертизы, сведения об объекте общественной экологической экспертизы, сроки проведения общественной экологической экспертизы.

В заявлении иных лиц должны быть приведены наименование (для юридических лиц), фамилия, имя и отчество (при наличии) (для физических лиц), юридический адрес и адрес места нахождения (для юридических лиц), адрес места жительства (для физических лиц), характер предусмотренной уставом деятельности (для юридических лиц), сведения о составе экспертной комиссии общественной экологической экспертизы, сведения об объекте общественной экологической экспертизы, сроки проведения общественной экологической экспертизы.

2) копия документа, подтверждающего государственную регистрацию заявителя в качестве юридического лица (для юридических лиц);

3) копия устава общественной организации (объединения) – заявителя, основным направлением деятельности которой является охрана окружающей среды, в том числе организация и проведение экологической экспертизы;

4) документ, подтверждающий наличие согласия на обработку персональных данных в соответствии с требованиями ч. 3 ст.7 Федерального закона от 27 июля 2010 года № 210-ФЗ «Об организации предоставления государственных и муниципальных услуг».

17. Запрещается требовать от заявителя представления документов и информации или осуществления действий, представление или осуществление

которых не предусмотрено нормативными правовыми актами, регулирующими отношения, возникающие в связи с предоставлением муниципальной услуги;

18. Документ указанный в пункте 1,3 заявитель предоставляет самостоятельно.

Документ указанные в пункте 2 запрашивается Администрацией самостоятельно.

Заявитель вправе предоставить документ, указанный в пункте 2 по собственной инициативе.

предоставления на бумажном носителе документов и информации, электронные образы которых ранее были заверены усиленной квалифицированной электронной подписью уполномоченного должностного лица МФЦ в соответствии с пунктом 7.2 части 1 статьи 16 Федерального закона от 27 июля 2010 года № 210-ФЗ «Об организации предоставления государственных и муниципальных услуг», за исключением случаев, если нанесение отметок на такие документы либо их изъятие является необходимым условием предоставления государственной услуги, и иных случаев, установленных федеральными законами.

Требования, предъявляемые к документам, необходимым для получения муниципальной услуги

19. Документы, предоставляемые заявителем, должны соответствовать следующим требованиям:

- тексты документов написаны разборчиво;
- фамилия, имя и отчество (при наличии) заявителя, его адрес места жительства, телефон (если есть) написаны полностью;
- в документах нет подчисток, приписок, зачеркнутых слов и иных неоговоренных исправлений;
- документы не исполнены карандашом;
- документы не имеют серьезных повреждений, наличие которых допускает многозначность истолкования содержания.

Документы, необходимые для получения муниципальной услуги, могут быть представлены как в подлинниках, так и в копиях, заверенных выдавшей документы организацией (органом, учреждением) или нотариально (в специально оговоренных случаях).

Не заверенные копии предоставленных документов заверяются специалистом Администрации, МФЦ на основании предоставленного оригинала этого документа.

Заявитель может подать заявление о получении муниципальной услуги в электронном виде с использованием региональной информационной системы «Единый портал Костромской области».

В соответствии со статьей 6 Федерального закона от 06 апреля 2011 года № 63-ФЗ «Об электронной подписи» информация в электронной форме, подписанная квалифицированной электронной подписью, признается электронным документом, равнозначным документу на бумажном носителе, подписанному собственноручной подписью, кроме случая, если федеральными законами или принимаемыми в соответствии с ними нормативными правовыми актами установлено требование о необходимости составления документа исключительно на бумажном носителе.

Заявление и необходимые для получения муниципальной услуги документы, предусмотренные пунктом 16 настоящего административного регламента, предоставленные заявителем в электронном виде, удостоверяются электронной подписью:

- заявление удостоверяется простой электронной подписью заявителя;
- доверенность, подтверждающая правомочие на обращение за получением муниципальной услуги, выданная организацией, удостоверяется усиленной квалифицированной электронной подписью правомочного должностного лица организации, а доверенность, выданная физическим лицом, - усиленной квалифицированной электронной подписью нотариуса;
- иные документы, прилагаемые к заявлению в форме электронных образов бумажных документов (сканированных копий), удостоверяются электронной подписью в соответствии с требованиями постановления Правительства Российской Федерации от 25 июня 2012 года № 634 «О видах электронной подписи, использование которых допускается при обращении за получением государственных и муниципальных услуг». Документы для предоставления муниципальной услуги по желанию заявителя могут направляться по почте. В случае направления документов для получения муниципальной услуги почтой подпись физического лица на запросе о предоставлении муниципальной услуги должна быть нотариально удостоверена.

Перечень необходимых и обязательных услуг для предоставления муниципальной услуги

20. Услуг, которые являются необходимыми и обязательными для предоставления Услуги, не предусмотрено.

Основания для отказа в приеме документов для предоставления муниципальной услуги

21. Основания для отказа в предоставлении муниципальной услуги, для предоставления государственной услуги, полученных на бумажном носителе нормативными правовыми актам, регулирующими предоставление муниципальной услуги, не предусмотрены. Основанием для отказа в приеме к рассмотрению заявления и документов, полученных от заявителя в форме электронного документа является выявление в результате проверки усиленной квалифицированной электронной подписи несоблюдения установленных статьей 11 Федерального закона от 6 апреля 2011 года № 63-ФЗ «Об электронной подписи» условий признания ее действительности.

Перечень оснований для отказа в предоставлении муниципальной услуги

22. Основаниями для отказа в предоставлении муниципальной услуги являются:

1) общественная экологическая экспертиза ранее была дважды проведена в отношении объекта общественной экологической экспертизы;

2) заявление о проведении общественной экологической экспертизы было подано в отношении объекта, сведения о котором составляют государственную, коммерческую или иную охраняемую законом тайну;

3) устав общественной организации (объединения), организующей и проводящей общественную экологическую экспертизу, не соответствует требованиям статьи 20 Федерального закона «Об экологической экспертизе»;

4) общественная организация (объединение) не зарегистрирована в порядке, установленном законодательством Российской Федерации, на день обращения за государственной регистрацией заявления о проведении общественной экологической экспертизы;

5) требования к содержанию заявления о проведении общественной экологической экспертизы, предусмотренные статьей 23 Федерального закона от 23.11.1995 N 174-ФЗ «Об экологической экспертизе», не выполнены.

Порядок, размер и основания взимания государственной пошлины или иной платы, взимаемой за предоставление муниципальной услуги

23. Муниципальная услуга предоставляется бесплатно.

Требования к помещениям, в которых предоставляется муниципальная услуга

24. Здания и помещения администрации городского округа-город Галич Костромской области (далее соответственно — здания, помещения), в которых предоставляется муниципальная услуга, соответствуют следующим требованиям:

1) здание, в котором непосредственно предоставляется муниципальная услуга, располагается с учетом транспортной доступности и оборудовано отдельными входами для свободного доступа заявителей в помещение;

2) на территории, прилегающей к месторасположению здания, оборудуются места для парковки автотранспортных средств. На стоянке должно быть не менее 10 мест, из них не менее 10 процентов мест (но не менее одного места) - для парковки специальных транспортных средств лиц с ограниченными возможностями передвижения. Доступ заявителей к парковочным местам является бесплатным;

3) центральный вход в здание оборудован информационной табличкой (вывеской), содержащей информацию о наименовании и графике работы;

4) в целях создания условий доступности муниципальной услуги инвалидам, администрация обеспечивает:

- условия для беспрепятственного доступа к зданиям, а также для беспрепятственного пользования средствами связи и информации (положения данного абзаца применяются с 1 июля 2016 года исключительно ко вновь вводимым в эксплуатацию или прошедшим реконструкцию, модернизацию зданиям);

- возможность самостоятельного передвижения по территории, на которой расположены здания, а также входа в такие здания и выхода из них, в том числе с использованием кресла-коляски;

- сопровождение инвалидов, имеющих стойкие расстройства функции зрения и самостоятельного передвижения, и оказание им помощи в передвижении;

- надлежащее размещение оборудования и носителей информации, необходимых для обеспечения беспрепятственного доступа инвалидов к зданиям, помещениям и к услугам с учетом ограничений их жизнедеятельности;

- дублирование необходимой для инвалидов звуковой и зрительной информации, а также надписей, знаков и иной текстовой и графической информации знаками, выполненными рельефно-точечным шрифтом Брайля, допуск сурдопереводчика и тифлосурдопереводчика;

- допуск в здания, помещения собаки-проводника при наличии документа, подтверждающего ее специальное обучение и выдаваемого по форме и в порядке, которые определяются федеральным органом исполнительной власти, осуществляющим функции по выработке и реализации государственной политики и нормативно-правовому регулированию в сфере социальной защиты населения;

- оказание помощи инвалидам в преодолении барьеров, мешающих получению ими услуг наравне с другими лицами;

- создание инвалидам иных условий доступности зданий, а также условий доступности муниципальной услуги в соответствии с требованиями порядка обеспечения условий доступности для инвалидов получения муниципальных услуг в администрации городского округа-город Галич Костромской области, утвержденный постановлением администрации.

В случаях, если существующие здания невозможно полностью приспособить с учетом потребностей инвалидов, собственники этих зданий до их реконструкции или капитального ремонта должны принимать согласованные с одним из общественных объединений инвалидов меры для обеспечения доступа инвалидов к месту предоставления муниципальной услуги либо, когда это возможно, обеспечить предоставление муниципальной услуги по месту жительства инвалида или в дистанционном режиме;

5) места ожидания в очереди на представление или получение документов комфортные для граждан, оборудованы стульями (кресельными секциями, скамьями), местами общественного пользования;

6) помещения приема граждан оборудованы информационными табличками с указанием:

- наименования структурного подразделения администрации;

- номера помещения;

- фамилии, имени, отчества и должности специалиста;

- технического перерыва (при наличии);

7) прием граждан осуществляется в специально выделенных для этих целей помещениях, включающих в себя места для заполнения документов и информирования граждан, а также посредством записи с использованием РПГУ.

8) помещения соответствуют установленным санитарно-эпидемиологическим правилам и оборудованы средствами пожаротушения и оповещения о возникновении чрезвычайной ситуации;

9) каждое рабочее место специалиста, участвующего в предоставлении услуги оборудовано телефоном, персональным компьютером с возможностью доступа к информационным базам данных, печатающим устройствам (при наличии возможности);

10) на информационных стендах размещается следующая информация:

- текст настоящего административного регламента;

- блок-схема порядка предоставления муниципальной услуги согласно Приложению № 2 к настоящему административному регламенту или описание порядка предоставления муниципальной услуги, в том числе в электронном виде;
- перечень документов, необходимых для получения муниципальной услуги;
- формы документов, необходимых для заполнения заявителем или образцы их заполнения;
- порядок обжалования действий (бездействий) и решений, осуществляемых и принимаемых администрацией в ходе предоставления муниципальной услуги.

Сроки ожидания в очереди при подаче заявления о предоставлении муниципальной услуги, получения результата предоставления муниципальной услуги, регистрации заявления

25. Максимальный срок ожидания в очереди при подаче заявления о предоставлении муниципальной услуги составляет 15 минут.

26. Максимальный срок ожидания в очереди при получении результата предоставления муниципальной услуги составляет 15 минут.

27. Максимальный срок регистрации заявления заявителя в журнале регистрации заявлений об оказании муниципальной услуги, предусмотренной настоящим Административным регламентом, составляет 10 минут с момента его поступления в Администрацию.

Возможность предварительной записи заявителей

28. Заявителям должна быть предоставлена возможность для предварительной записи на предоставление документов для получения муниципальной услуги и (или) для получения результата муниципальной услуги. Предварительная запись может осуществляться заявителем при личном обращении, в том числе в МФЦ, по телефону: 8(49437)2-26-26, а также посредством записи с использованием региональной информационной системы «Единый портал Костромской области».

2.7.2. При предварительной записи заявитель сообщает свои фамилию, имя, отчество, адрес места жительства, контактный телефон и желаемые дату и время представления документов. Предварительная запись осуществляется путем внесения информации в Журнал предварительной записи заявителей, который ведется на бумажном или электронном носителях. Заявителю сообщается дата и время представления документов на получение муниципальной услуги и номер кабинета приема документов, в который следует обратиться, а также дата и время получения результата муниципальной услуги и номер кабинета выдачи результата муниципальной услуги, в который следует обратиться. В случае если заявителем используется возможность предварительной записи на представление документов для получения муниципальной услуги и (или) для получения результата муниципальной услуги с использованием региональной информационной системы «Единый портал Костромской области» ему направляется уведомление о приближении даты подачи документов и (или) получения результата муниципальной услуги.

В случае если заявителем используется возможность предварительной записи на представление документов для получения государственной услуги и (или) для

получения результата государственной услуги с использованием РПГУ (при наличии технической возможности) ему направляется уведомление о приближении даты подачи документов и (или) получения результата государственной услуги.

Показатели доступности и качества предоставления муниципальной услуги

30. Показателями доступности и качества предоставления муниципальной услуги являются:

1) количество необходимых и достаточных посещений заявителем администрации для получения муниципальной услуги не превышает двух раз;

2) время общения с должностными лицами при предоставлении муниципальной услуги не должно превышать 30 минут;

3) заявителю предоставляется информация о ходе предоставления муниципальной услуги, в том числе с использованием региональной информационной системы «Единый портал Костромской области». Информирование о предоставлении муниципальной услуги в данном случае осуществляется путем направления соответствующего статуса услуги, а также решения о предоставлении либо об отказе в предоставлении муниципальной услуги в виде электронного образа документа, подписанного должностным лицом администрации с использованием электронной подписи;

4) предоставление муниципальной услуги также осуществляется МФЦ по принципу «одного окна», в соответствии с которым муниципальная услуга предоставляется после однократного обращения заявителя с соответствующим заявлением, а взаимодействие с органами, участвующими в предоставлении муниципальной услуги, осуществляет МФЦ без участия заявителя, на основании нормативных правовых актов и соглашений о взаимодействии;

5) предоставление муниципальной услуги может осуществляться в электронном виде с использованием региональной информационной системы «Единый портал Костромской области»;

6) получение заявителем результата предоставления муниципальной услуги в электронной форме, заверенной электронной подписью уполномоченного должностного лица, не лишает заявителя права получить указанный результат в форме документа на бумажном носителе.

31. При предоставлении муниципальной услуги в МФЦ специалистами МФЦ в соответствии с настоящим регламентом осуществляются следующие функции:

- информирование и консультирование заявителей по вопросу предоставления муниципальной услуги;

- прием заявления и документов в соответствии с настоящим административным регламентом;

2. выдача результатов предоставления муниципальной услуги в соответствии с настоящим административным регламентом.

3. предоставление государственной услуги может осуществляться в электронном виде с использованием РПГУ

Глава 3. Состав, последовательность и сроки выполнения административных процедур, требования к порядку их выполнения, в том числе особенности выполнения административных процедур в электронной форме

Перечень административных процедур

32. Предоставление муниципальной услуги включает в себя следующие административные процедуры:

1) прием на регистрацию заявления о проведении общественной экологической экспертизы и прилагающихся к нему документов;

2) рассмотрение документов и принятие решения о регистрации заявления о проведении общественной экологической экспертизы либо об отказе в регистрации такого заявления;

3) оформление уведомления о регистрации заявления о проведении общественной экологической экспертизы либо уведомления об отказе в регистрации заявления;

1. выдача уведомления о регистрации (уведомления об отказе в регистрации) заявления о проведении общественной экологической экспертизы.

5) при обращении через РПГУ запрос и документы представляются заявителем по электронным каналам связи после прохождения процедур авторизации. Информирование о предоставлении государственной услуги в данном случае осуществляется путем направления соответствующего статуса услуги, а также решения о предоставлении либо об отказе в предоставлении государственной услуги в виде электронного образа документа, подписанного уполномоченным лицом с использованием электронной подписи;

Блок-схема предоставления муниципальной услуги приведена в Приложении № 2 настоящему административному регламенту.

Прием и регистрация заявления и документов (сведений)

33. Основанием для начала административной процедуры приема и регистрации заявления и документов (сведений) является обращение заявителя в администрацию посредством:

1) личного обращения заявителя (представителя заявителя) с заявлением и документами (сведениями), необходимыми для предоставления муниципальной услуги в администрацию, либо в МФЦ;

2) почтового отправления заявления и документов (сведений), необходимых для предоставления муниципальной услуги;

2.8.1. направления заявления и документов (сведений) по информационно-телекоммуникационным сетям общего доступа, включая федеральную государственную информационную систему «Единый портал государственных и муниципальных услуг (функций)» в виде электронных документов, подписанных соответствующей электронной подписью.

4) направления запроса/заявления и документов по информационно-телекоммуникационным сетям общего доступа, включая РПГУ, официальной электронной почте в виде электронных документов, подписанных соответствующей электронной подписью

34. При личном обращении заявитель обращается в приемную, сектор природных ресурсов и охраны окружающей среды администрации, МФЦ.

Специалист, ответственный за прием и регистрацию документов (сведений):

- удостоверяет личность заявителя;
- если заявителем не предоставлены копии документов, необходимых для предоставления муниципальной услуги производит копирование оригиналов документов, удостоверяет копии документов надписью «копия верна», датой, личной подписью, штампом (печатью) администрации;
- при отсутствии у заявителя заполненного заявления или неправильном его заполнении, помогает заявителю заполнить заявление или заполняет его самостоятельно и представляет на подпись заявителю;
- в случае выявления недостатков уведомляет заявителя о наличии препятствий для предоставления муниципальной услуги, объясняет ему содержание выявленных недостатков, предлагает принять меры по их устранению. При желании заявителя устранить недостатки и препятствия, прервав процедуру подачи заявления и документов (сведений) для предоставления муниципальной услуги, возвращает ему заявление и представленный им комплект документов. Если заявитель настаивает на приеме заявления и документов (сведений) для предоставления муниципальной услуги, принимает от него заявление вместе с представленными документами (сведениями), при этом в расписке о получении документов (сведений) на предоставление муниципальной услуги проставляет отметку о том, что заявителю даны разъяснения о невозможности предоставления муниципальной услуги и он предупрежден о том, что в предоставлении муниципальной услуги ему будет отказано;
- принимает и регистрирует заявление и документы в соответствующем журнале;
- в порядке делопроизводства, установленным в администрации, передает комплект документов специалисту сектора природных ресурсов и охраны окружающей среды администрации.

35. При поступлении заявления по почте специалист, ответственный за делопроизводство, вскрывает конверт и регистрирует поступившее заявление в «Журнале входящей корреспонденции» и в порядке делопроизводства, установленном в администрации передает зарегистрированный комплект документов, специалисту, ответственному за прием и регистрацию документов (сведений).

Специалист, ответственный за прием и регистрацию документов (сведений) регистрирует заявление и документы в соответствующем журнале.

36. Особенности приема заявления и документов (сведений) полученных от заявителя в форме электронного документа:

1) в случае возможности получения муниципальной услуги в электронной форме заявитель формирует заявление посредством заполнения электронной формы в региональной информационной системе «Единый портал Костромской области». В случае если предусмотрена личная идентификация гражданина, то заявление и прилагаемые документы должны быть подписаны электронной подписью заявителя;

2) при поступлении заявления в электронной форме через региональную информационную систему «Единый портал Костромской области» специалист, ответственный за прием и регистрацию документов осуществляет прием заявления и документов (сведений) с учетом следующих особенностей:

а) оформляет заявление и электронные образы полученных от заявителя документов (сведений) на бумажных носителях, заверяет их подписью «копия верна», датой, подписью и печатью администрации;

б) регистрирует заявление в «Журнале входящей корреспонденции». Регистрация заявления, сформированного и отправленного через региональную информационную систему «Единый портал Костромской области» в выходные дни, праздничные дни, после окончания рабочего дня согласно графику работы Администрации, производится в следующий рабочий день;

в) отказывает в регистрации заявления (с последующим направлением уведомления в электронной форме) в следующих случаях:

- если заявление в электронной форме подписано с использованием электронной подписи, не принадлежащей заявителю (в случае возможности получения муниципальной услуги в электронной форме);

г) уведомляет заявителя путем направления электронной расписки в получении заявления и документов в форме электронного документа, подписанного электронной подписью специалиста, ответственного за прием и регистрацию документов (сведений) (далее - электронная расписка). В электронной расписке указываются входящий регистрационный номер заявления, дата получения заявления и перечень представленных заявителем документов в электронном виде. Электронная расписка выдается посредством отправки соответствующего статуса;

д) передает специалисту сектора природных ресурсов и охраны окружающей среды администрации зарегистрированный комплект документов.

Срок исполнения административной процедуры – не позднее 1 рабочего дня, следующего за днем получения заявления.

При наличии возможности получения государственной услуги в электронной форме заявитель формирует запрос/заявление посредством заполнения электронной формы через РПГУ.

33. При поступлении запроса/заявления в электронной форме через РПГУ специалист, ответственный за прием и регистрацию документов осуществляет прием запроса/заявления и документов (сведений) с учетом следующих особенностей:

3.2. оформляет запрос/заявление и электронные образы полученных от заявителя документов (сведений) на бумажных носителях, заверяет их подписью «копия верна», датой, подписью и печатью

3.3. проверяет действительность усиленной квалифицированной электронной подписи заявителя, использованной при обращении за получением государственной услуги.

В рамках проверки действительности усиленной квалифицированной электронной подписи заявителя, осуществляется проверка соблюдения следующих условий:

квалифицированный сертификат ключа проверки электронной подписи (далее - квалифицированный сертификат) создан и выдан аккредитованным удостоверяющим центром, аккредитация которого действительна на день выдачи указанного сертификата;

квалифицированный сертификат действителен на момент подписания заявления и прилагаемых к нему документов (при наличии достоверной информации о моменте подписания заявления и прилагаемых к нему документов)

или на день проверки действительности указанного сертификата, если момент подписания заявления и прилагаемых к нему документов не определен;

имеется положительный результат проверки принадлежности владельцу квалифицированного сертификата усиленной квалифицированной электронной подписи, с помощью которой подписано заявление и прилагаемые к нему документы, и подтверждено отсутствие изменений, внесенных в заявление и прилагаемые к нему документы после ее подписания. При этом проверка осуществляется с использованием средств электронной подписи, получивших подтверждение соответствия требованиям, установленным в соответствии с Федеральным законом от 6 апреля 2011 года № 63-ФЗ «Об электронной подписи», и с использованием квалифицированного сертификата лица, подписавшего заявление и прилагаемые к нему документы.

Проверка усиленной квалифицированной электронной подписи может осуществляться самостоятельно с использованием имеющихся средств электронной подписи или средств информационной системы головного удостоверяющего центра, которая входит в состав инфраструктуры, обеспечивающей информационно-технологическое взаимодействие информационных систем, используемых для предоставления услуг. Проверка усиленной квалифицированной электронной подписи также может осуществляться с использованием средств информационной системы аккредитованного удостоверяющего центра;

3) в случае если в результате проверки усиленной квалифицированной электронной подписи выявлено несоблюдение установленных условий признания ее действительности, в день завершения проведения такой проверки принимает решение об отказе в приеме к рассмотрению заявления и прилагаемых к нему документов и направляет заявителю уведомление об этом в электронной форме с указанием пунктов статьи 11 Федерального закона от 6 апреля 2011 года № 63-ФЗ «Об электронной подписи», которые послужили основанием для принятия указанного решения.

Указанное уведомление подписывается усиленной квалифицированной электронной подписью специалиста, ответственного за и направляется по адресу электронной почты заявителя. После получения уведомления заявитель вправе обратиться повторно с заявлением о предоставлении государственной услуги, устранив нарушения, которые послужили основанием для отказа в приеме к рассмотрению первичного заявления.

4) уведомляет заявителя путем направления электронной расписки в получении запроса/заявления и документов в форме электронного документа, подписанного электронной подписью (далее - электронная расписка). В электронной расписке указываются входящий регистрационный номер запроса/заявления, дата получения запроса/заявления и перечень представленных заявителем документов в электронном виде. Электронная расписка выдается посредством отправки соответствующего статуса;

Срок исполнения административной процедуры – не позднее 1 рабочего дня, следующего за днем получения запроса/заявления.

37. Результатом исполнения административной процедуры является прием и регистрация в соответствующем журнале, в АИС заявления о предоставлении муниципальной услуги с прилагаемыми к нему документами (сведениями) и передача их специалисту сектора природных ресурсов и охраны окружающей среды

администрации, либо уведомление заявителя в электронной форме об отказе в регистрации заявления.

Максимальный срок исполнения административных действий составляет 15 минут.

– Максимальный срок исполнения административной процедуры составляет 1 календарный день с момента обращения заявителя.

Экспертиза документов

39. Основанием для начала административной процедуры экспертизы документов заявителя является получение специалистом, ответственным за экспертизу документов, комплекта документов.

40. Специалист, ответственный за экспертизу документов:

- 1) устанавливает предмет обращения заявителя;
- 2) формирует личное дело заявителя, которое представляет собой сброшюрованный и подшитый в обложку личного дела комплект документов, представленных заявителем.

41. Осуществляя рассмотрение документов заявителя, специалист, ответственный за экспертизу документов, комплекта документов заявителя:

- 1) устанавливает принадлежность заявителя к категории лиц, имеющих право на получение муниципальной услуги;

- 2) проверяет наличие и правильность оформления документов в соответствии положениями настоящего административного регламента;

- 3) проверяет наличие полномочий на право обращения с заявлением о предоставлении муниципальной услуги (в случае, когда заявителем является юридическое лицо или в случае, когда с заявлением обращается представитель заявителя) и их оформление.

42. На основании анализа комплекта документов заявителя (в том числе документов (сведений), полученных в результате межведомственного взаимодействия) устанавливает отсутствие (наличие) оснований для отказа в предоставлении муниципальной услуги. В случае обращения заявителя за получением государственной услуги посредством РПГУ ему направляется уведомление о факте отправки межведомственных запросов.

43. При отсутствии оснований для отказа в предоставлении муниципальной услуги, предусмотренных пунктом 21 настоящего административного регламента, специалист, ответственный за экспертизу документов, осуществляет подготовку проекта уведомления о регистрации заявления о проведении общественной экологической экспертизы;

44. При наличии оснований для отказа в предоставлении муниципальной услуги, предусмотренных пунктом 21 настоящего административного регламента, специалист, ответственный за экспертизу документов, осуществляет подготовку проекта уведомления об отказе в регистрации заявления о проведении общественной экологической экспертизы.

45. Специалист, ответственный за экспертизу документов, передает проект решения о предоставлении услуги или проект решения об отказе в предоставлении услуги с личным делом заявителя главе администрации городского округа-город

Галич Костромской области (далее – главе администрации) для принятия соответствующего решения.

46. Максимальный срок выполнения административной процедуры составляет 2 календарных дня.

47. Результатом административной процедуры является подготовка проекта решения о предоставлении услуги либо проекта решения об отказе в предоставлении услуги и передача их с личным делом заявителя главе Администрации.

Принятие решения о предоставлении (об отказе в предоставлении) муниципальной услуги

48. Основанием для начала административной процедуры принятия решения является получение главой администрации проекта уведомления о регистрации заявления о проведении общественной экологической экспертизы, либо проекта уведомления об отказе в регистрации заявления о проведении общественной экологической экспертизы, от специалиста, ответственного за экспертизу.

49. Глава администрации определяет правомерность предоставления (отказа в предоставлении) муниципальной услуги.

50. Если проекты решения о предоставлении услуги, либо решения об отказе в предоставлении услуги не соответствуют требованиям законодательства, глава администрации возвращает их специалисту, ответственному за экспертизу документов, для приведения их в соответствие с требованиями действующего законодательства с указанием причины возврата.

Специалист, ответственный за экспертизу документов приводит проекты решения о предоставлении услуги либо решения об отказе в предоставлении услуги в соответствие с действующим законодательством и передает главе администрации для повторного рассмотрения.

51. Глава администрации в случае соответствия проектов решения о предоставлении услуги либо решения об отказе в предоставлении услуги действующему законодательству:

1) принимает решение о предоставлении (об отказе в предоставлении) муниципальной услуги;

2) подписывает решение о предоставлении услуги либо решение об отказе в предоставлении услуги и заверяет печатью администрации;

3) передает решение о предоставлении услуги либо решение об отказе в предоставлении услуги и личное дело заявителя специалисту, ответственному за выдачу документов.

52. Максимальный срок выполнения административных действий составляет 3 часа.

Максимальный срок выполнения административной процедуры составляет 2 календарных дня с момента получения главой администрации проекта решения о предоставлении муниципальной услуги либо проекта решения об отказе а предоставлении муниципальной услуги и личного дела заявителя.

53. Результатом административной процедуры является принятие решения о предоставлении (об отказе в предоставлении) муниципальной услуги и передача решения о предоставлении муниципальной услуги либо решения об отказе в

предоставлении муниципальной услуги и личного дела заявителя специалисту, ответственному за выдачу документов.

Выдача документов по результатам предоставления муниципальной услуги

54. Основанием для начала процедуры выдачи документов является получение специалистом, ответственным за выдачу документов, решения о предоставлении услуги либо решения об отказе в предоставлении услуги и личного дела заявителя.

55. Специалист, ответственный, за выдачу документов:

1) регистрирует решение о предоставлении услуги либо решение об отказе в предоставлении услуги в «Журнале регистрации заявлений и решений»;

2) уведомляет заявителя об окончании хода предоставления муниципальной услуги любым из способов указанных в заявлении (телефон, факс, электронная почта или посредством отправки соответствующего статуса через региональную информационную систему «Единый портал Костромской области»);

3) вручает заявителю лично, направляет почтовым отправлением с уведомлением о доставке, по электронной почте с уведомлением о доставке адресату или через региональную информационную систему «Единый портал Костромской области» решение о предоставлении услуги либо решение об отказе в предоставлении услуги;

4) передает дело специалисту, ответственному за делопроизводство, для последующей его регистрации и передачи в архив.

56. Максимальный срок выполнения административных действий составляет 15 минут.

Максимальный срок выполнения административной процедуры составляет 1 календарный день с момента получения специалистом, ответственным за выдачу документов, решения о предоставлении услуги либо решения об отказе в предоставлении услуги и личного дела заявителя.

57. Результатом административной процедуры является вручение решения о предоставлении услуги либо решения об отказе в предоставлении услуги заявителю лично, либо направление его почтовым отправлением с уведомлением о доставке, по электронной почте с уведомлением о доставке или через региональную информационную систему «Единый портал Костромской области».

58. В случае обнаружения опечаток и ошибок (далее – технические ошибки) в выданных в результате предоставления муниципальной услуги документах, заявитель направляет в адрес администрации заявление об исправлении допущенных технических ошибок с приложением оригинала документа, выданного в результате предоставления муниципальной услуги.

Заявление в порядке, установленном инструкцией по делопроизводству администрации, передается на рассмотрение специалисту, ответственному за оформление и выдачу документов.

Срок рассмотрения и выдачи документов с исправленными техническими ошибками не может превышать 3 рабочих дней с момента регистрации заявления.

Жалоба заявителя на отказ администрации, должностного лица администрации, в исправлении допущенных технических ошибок в выданных в результате предоставления муниципальной услуги документах либо нарушение

установленного срока таких исправлений рассматривается в порядке, установленном главой 5 настоящего административного регламента.

Получение заявителем результата предоставления государственной услуги в электронной форме, заверенной электронной подписью уполномоченного должностного лица, не лишает заявителя права получить указанный результат в форме документа на бумажном носителе.

Глава 4. Порядок и формы контроля за предоставлением муниципальной услуги

59. Текущий контроль соблюдения и исполнения ответственными должностными лицами администрации положений настоящего административного регламента и иных нормативных правовых актов, устанавливающих требования к предоставлению муниципальной услуги (далее – текущий контроль), осуществляется главой администрации городского округа-город Галич Костромской области, а в период его отсутствия первым заместителем главы администрации городского округа-город Галич Костромской области.

60. Текущий контроль осуществляется путем проведения проверок с целью выявления и устранения нарушений прав заявителей, а также иных заинтересованных лиц (граждан, их объединений и организаций, чьи права и законные интересы нарушены при предоставлении государственной услуги) (далее – заинтересованные лица), рассмотрения, подготовки ответов на обращения заявителей и заинтересованных лиц.

61. Проверки могут быть плановыми - осуществляться на основании программ проверок - и внеплановыми. При проведении проверки могут рассматриваться все вопросы, связанные с предоставлением муниципальной услуги - комплексные проверки, или отдельные вопросы - тематические проверки.

Внеплановая проверка проводится в связи с конкретным обращением заявителя, поступлением информации от заинтересованных лиц о нарушении действующего законодательства при предоставлении муниципальной услуги.

62. Контроль за полнотой и качеством предоставления муниципальной услуги включает в себя:

- проведение служебных проверок в случае поступления жалоб на действия (бездействие) должностного лица при предоставлении муниципальной услуги;
- выявление и устранение нарушений прав граждан, юридических лиц, индивидуальных предпринимателей.

63. Для проведения проверки формируется комиссия, деятельность которой осуществляется в соответствии с планом проведения проверки.

Состав комиссии и план проведения проверки утверждаются распоряжением администрации городского округа-город Галич Костромской области. Результаты деятельности комиссии оформляются в виде справки, в которой отмечаются выявленные недостатки и предложения по их устранению. Справка подписывается председателем комиссии.

64. Персональная ответственность должностных лиц администрации закрепляется в их должностных регламентах в соответствии с требованиями законодательства.

65. Должностные лица Администрации в случае ненадлежащих предоставления муниципальной услуги и (или) исполнения служебных обязанностей, совершения противоправных действий (бездействия) при проведении проверки несут ответственность в соответствии с законодательством Российской Федерации.

66. Администрация ведет учет случаев ненадлежащего исполнения должностными лицами служебных обязанностей, проводит соответствующие служебные проверки и принимает в соответствии с законодательством Российской Федерации меры в отношении таких должностных лиц.

67. Заинтересованные лица вправе обратиться устно, направить обращение в письменной форме или в форме электронного документа в адрес главы администрации с просьбой о проведении проверки соблюдения и исполнения нормативных правовых актов Российской Федерации и Костромской области, положений настоящего административного регламента, устанавливающих требования к полноте и качеству предоставления муниципальной услуги, в случае предполагаемого нарушения прав и законных интересов при предоставлении муниципальной услуги.

68. Обращение заинтересованных лиц, поступившее в администрацию, рассматривается в течение 30 дней со дня его регистрации. О результатах рассмотрения обращения не позднее дня, следующего за днем принятия решения, дается письменный ответ, который может быть направлен заказным почтовым отправлением по почтовому адресу, указанному в обращении, путем вручения обратившемуся лицу или его уполномоченному представителю лично под расписку и (или) в форме электронного документа на адрес электронной почты обратившегося лица.

69. Жалоба заявителя рассматривается в порядке, установленном главой 5 настоящего административного регламента.

Глава 5. Порядок досудебного (внесудебного) обжалования заявителем решений и действий (бездействия) администрации, должностных лиц, муниципальных служащих

70. Заявители имеют право на обжалование, оспаривание решений, действий (бездействия) должностных лиц администрации при предоставлении муниципальной услуги в судебном и (или) в досудебном (внесудебном) порядке.

71. Обжалование решений, действий (бездействия) должностных лиц администрации при предоставлении муниципальной услуги в досудебном (внесудебном) порядке не лишает их права на оспаривание указанных решений, действий (бездействия) в судебном порядке.

72. Заявитель может обратиться с жалобой, в том числе в следующих случаях:

1) нарушение срока регистрации запроса заявителя о предоставлении муниципальной услуги;

2) нарушение срока предоставления муниципальной услуги;

3) требование у заявителя документов, не предусмотренных нормативными правовыми актами Российской Федерации, нормативными правовыми актами Костромской области, муниципальными правовыми актами для предоставления муниципальной услуги;

4) отказ в приеме документов, предоставление которых предусмотрено нормативными правовыми актами Российской Федерации, нормативными правовыми актами Костромской области, муниципальными правовыми актами для предоставления муниципальной услуги, у заявителя;

5) отказ в предоставлении муниципальной услуги, если основания отказа не предусмотрены федеральными законами и принятыми в соответствии с ними иными нормативными правовыми актами Российской Федерации, нормативными правовыми актами Костромской области, муниципальными правовыми актами;

6) затребование с заявителя при предоставлении муниципальной услуги платы, не предусмотренной нормативными правовыми актами Российской Федерации, нормативными правовыми актами Костромской области, муниципальными правовыми актами;

7) отказ органа, предоставляющего муниципальную услугу, должностного лица органа, предоставляющего муниципальную услугу, в исправлении допущенных опечаток и ошибок в выданных в результате предоставления муниципальной услуги документах либо нарушение установленного срока таких исправлений.

73. Жалоба подается в письменной форме на бумажном носителе, в электронной форме в администрацию. Жалобы на решения, принятые главой администрации рассматриваются в судебном порядке.

74. Жалоба может быть направлена по почте, через МФЦ, с использованием информационно-телекоммуникационной сети "Интернет", официальный сайт администрации, федеральную государственную информационную систему «Единый портал государственных и муниципальных услуг (функций)» (www.gosuslugi.ru), либо регионального портала муниципальных услуг, а также может быть принята при личном приеме заявителя.

75. Жалоба должна содержать:

1) наименование органа, предоставляющего муниципальную услугу, должностного лица органа, предоставляющего муниципальную услугу, либо муниципального служащего, решения и действия (бездействие) которых обжалуются;

2) фамилию, имя, отчество (последнее - при наличии), сведения о месте жительства заявителя - физического лица либо наименование, сведения о месте нахождения заявителя - юридического лица, а также номер (номера) контактного телефона, адрес (адреса) электронной почты (при наличии) и почтовый адрес, по которым должен быть направлен ответ заявителю;

3) сведения об обжалуемых решениях и действиях (бездействии) органа, предоставляющего муниципальную услугу, должностного лица органа, предоставляющего муниципальную услугу, либо муниципального служащего;

4) доводы, на основании которых заявитель не согласен с решением и действием (бездействием) органа, предоставляющего муниципальную услугу, должностного лица органа, предоставляющего муниципальную услугу, либо муниципального служащего. Заявителем могут быть представлены документы (при наличии), подтверждающие доводы заявителя, либо их копии.

Заявитель (представитель заявителя), имеющий намерение подать жалобу, вправе получить в администрации информацию и документы, необходимые для составления жалобы.

76. Жалоба, поступившая в орган, предоставляющий муниципальную услугу, подлежит рассмотрению должностным лицом, наделенным полномочиями по рассмотрению жалоб, в течение пятнадцати рабочих дней со дня ее регистрации, а в случае обжалования отказа органа, предоставляющего муниципальную услугу, должностного лица органа, предоставляющего муниципальную услугу, в приеме документов у заявителя либо в исправлении допущенных опечаток и ошибок или в случае обжалования нарушения установленного срока таких исправлений - в течение пяти рабочих дней со дня ее регистрации.

77. По результатам рассмотрения жалобы Администрация принимает одно из следующих решений:

1) удовлетворяет жалобу, в том числе в форме отмены принятого решения, исправления допущенных администрацией, опечаток и ошибок в выданных в результате предоставления муниципальной услуги документах, возврата заявителю денежных средств, взимание которых не предусмотрено нормативными правовыми актами Российской Федерации, нормативными правовыми актами Костромской области, а также в иных формах;

2) отказывает в удовлетворении жалобы.

78. Не позднее дня, следующего за днем принятия решения, указанного в пункте 76 настоящей главы, заявителю в письменной форме и по желанию заявителя в электронной форме направляется мотивированный ответ о результатах рассмотрения жалобы.

79. В случае установления в ходе или по результатам рассмотрения жалобы признаков состава административного правонарушения или преступления должностное лицо, наделенное полномочиями по рассмотрению жалоб, незамедлительно направляет имеющиеся материалы в органы прокуратуры.

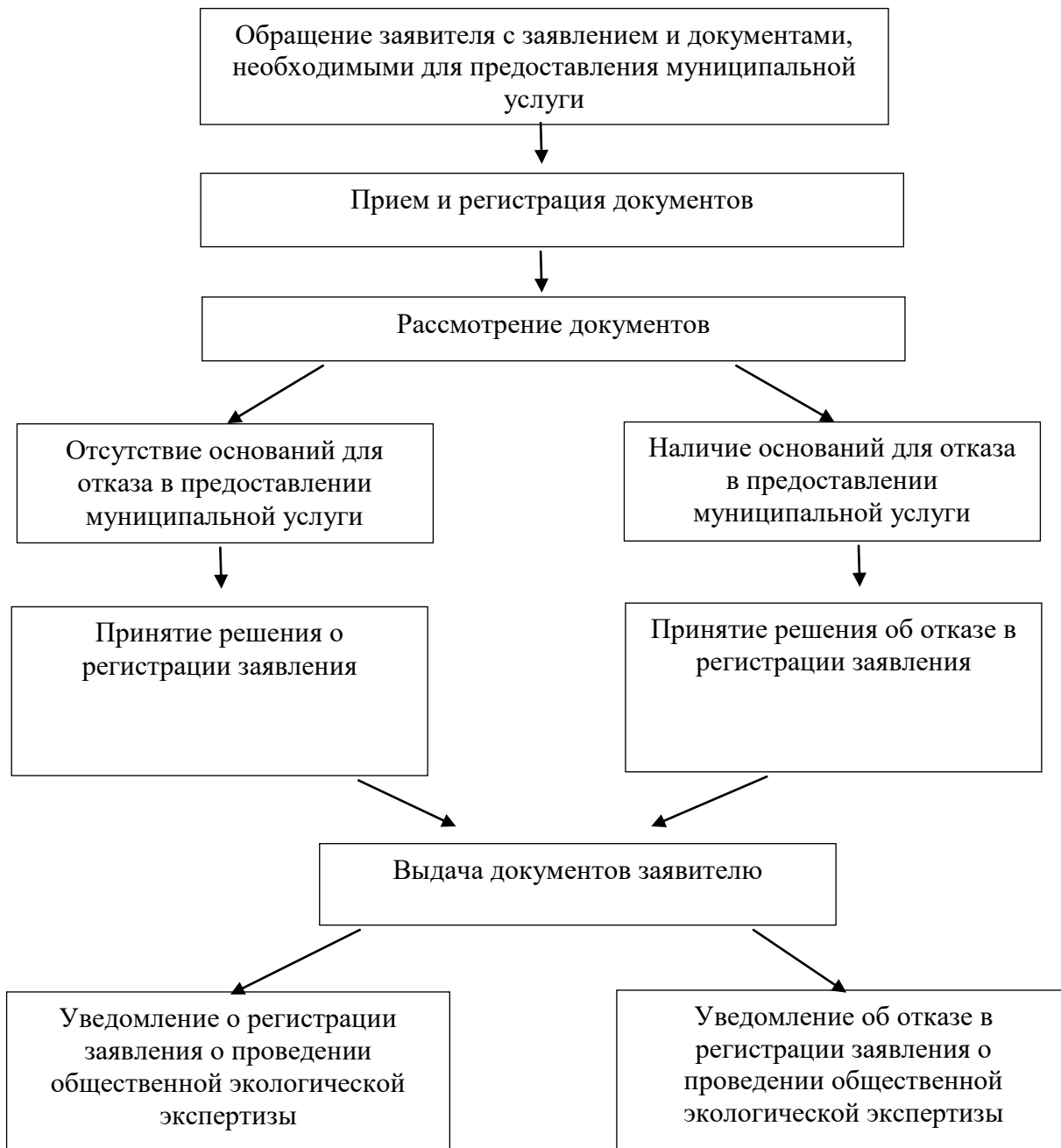
Приложение № 1
к административному регламенту
предоставления муниципальной услуги
«Государственная регистрация заявления
о проведении общественной экологической экспертизы»

Сведения о местонахождении и номерах контактных телефонов органов и организаций, в которых заявители могут получить документы, необходимые для предоставления муниципальной услуги

Наименование ОМС, организаций, участвующих в предоставлении муниципальной услуги	Режим работы	Номера контактн ых телефон ов, адрес	Адрес официального сайта в сети Интернет	Адрес электронной почты
Филиал ОГКУ «МФЦ» по городу Галичу и Галичскому району г. Галич, пл. Революции, Гостинный двор, верхний корпус №4	понедельник- пятница 08.00- 17.00	8(49437) 2-26-26	www.admgalic h.ru	gorod_galich @adm44.ru
Администрация городского округа-город Галич Костромской области. г. Галич, пл. Революции, д. 23 «а»	понедельник- пятница 08.00- 17.00	8(49437) 2-17-30; 8(49437) 2-17-20	www.admgalic h.ru	gorod_galich @adm44.ru

Приложение № 2
к административному регламенту
предоставления муниципальной услуги
«Государственная регистрация заявления
о проведении общественной экологической экспертизы»

БЛОК - СХЕМА АДМИНИСТРАТИВНЫХ ПРОЦЕДУР



Приложение № 3
к административному регламенту
предоставления муниципальной услуги
«Государственная регистрация заявления
о проведении общественной экологической экспертизы»

Главе администрации

от _____

—
(Ф.И.О. руководителя юридического лица,
физического лица)

—
(полное наименование заявителя (для
юридических лиц))

—
(юридический и почтовый адрес (для
юридических лиц), адрес регистрации по
месту жительства и по месту пребывания
(для физических лиц), телефон, адрес
электронной почты)

ЗАЯВЛЕНИЕ

Общественная организация (объединение), гражданин (граждане), орган местного самоуправления

(наименование, ФИО)
Юридический

адрес

Адрес (место нахождения), адрес регистрации по месту жительства и по месту пребывания

уставная деятельность которой состоит в

(характер предусмотренной Уставом деятельности)

в соответствии с главой IV Федерального закона РФ от 23.11.1995 года № 174-ФЗ «Об экологической экспертизе» организует проведение общественной экологической экспертизы, объектом которой является

(указать сведения об объекте общественной экологической экспертизы)

В состав экспертной комиссии общественной экологической экспертизы входят

Сроки проведения общественной экологической экспертизы с
«__» _____
_____ 20__ г. по «__» _____ 20__ г.

Прошу Вас зарегистрировать заявление о проведении общественной экологической экспертизы.

О выполнении муниципальной услуги просим проинформировать следующим образом

(указать способ и форму информирования о выполнении муниципальной услуги)

Приложения:

Руководитель
общественной организации
(гражданин, граждане,
орган местного самоуправления) _____ Ф.И.О.
(подпись)

М.П.

«__» _____ 20__ г.

Приложение № 4
к административному регламенту
предоставления муниципальной услуги
«Государственная регистрация заявления
о проведении общественной экологической экспертизы»

УВЕДОМЛЕНИЕ

о регистрации заявления о проведении общественной экологической экспертизы
" ____ " _____ 20 ____ г. № _____

Настоящее уведомление выдано общественной организации (объединению),
гражданину, гражданам, органу местного самоуправления

(наименование общественной организации (проводящей общественную
экологическую экспертизу), ФИО гражданина, граждан, наименование органа
местного самоуправления)

в соответствии со статьей 23 Федерального закона от 23 ноября 1995 г. № 174-ФЗ
"Об экологической экспертизе" на проведение общественной экологической
экспертизы

(наименование объекта общественной экспертизы)
расположенного

(местонахождение объекта общественной экспертизы)

Экспертной комиссией в составе:

Председатель
комиссии _____
(Ф.И.О., звание, должность)

Члены
комиссии _____

Срок проведения общественной экологической экспертизы:
с « ____ » _____ 20 ____ г. по « ____ » _____ 20 ____ г.

Глава администрации городского
округа-город Галич Костромской области Ф.И.О.

Приложение № 5
к административному регламенту
предоставления муниципальной услуги
«Государственная регистрация заявления
о проведении общественной экологической экспертизы»

УВЕДОМЛЕНИЕ

об отказе в регистрации заявления о проведении общественной экологической экспертизы

Уважаемый(ая) _____
(имя, отчество руководителя общественной организации, объединения)

в соответствии со статьей 23 Федерального закона от 23 ноября 1995 г. № 174-ФЗ
«Об экологической экспертизе», Администрация _____ отказывает
Вам _____ в _____ регистрации _____ заявления

_____ (наименование общественной организации, подававшей заявление на проведение общественной экологической экспертизы, ФИО гражданина, граждан, наименование органа местного самоуправления)
на _____ проведение _____ общественной _____ экологической экспертизы _____

(наименование объекта общественной экспертизы)
расположенного _____

_____ (местонахождение объекта общественной экспертизы)

на основании:

№ п/п	Наименование нарушения, допущенного заявителем	Основание для отказа в регистрации заявления*
1		
2		
3		

* указывается наименование нарушенного пункта, статьи закона Федерального закона «Об экологической экспертизе», пункта административного регламента по предоставлению муниципальной услуги «Организация по требованию населения

общественных экологических экспертиз на территории
_____»

Глава администрации городского
округа-город Галич Костромской области **Ф.И.О.**